

株式会社東京精密 2020年度(2021年3月期) 第3四半期決算概要

2021年2月2日

◆ 将来の事象に係わる記述に関する注意

- 本資料に記載されている情報, ならびに口頭で提供される情報は, 現時点で入手可能な情報をもとに, 当社が合理的であると判断した一定の前提に基づいております。
- これらは, 市況, 競争状況, 半導体業界ならびに自動車関連業界等の世界的な状況を含む多くの不確実な要因の影響を受けます。
- 従って, 今後の当社の実際の業績が, 本資料に記載されている情報と大きく異なる場合がありますことをご承知おき下さい。

◆ 表記データ・用語について

- 注記がある場合を除き, 半導体製造装置セグメントを「半導体」, 精密計測機器セグメントを「計測」, また親会社株主に帰属する当期純利益を「当期純利益」と記載します。
- 記載されている金額や比率の情報は, 注記がある場合を除き, 億円またはパーセントによる要約表示を行っております。その為, 内訳の計が, 合計と一致しない場合があります。

◆ 監査について

- 本プレゼンテーション資料は, 監査法人による監査の対象外です。

2020年度第3四半期 連結業績



累計業績(億円)	2019年度		2020年度	
	第3四半期(累計)		第3四半期(累計)	前年同期比
受注高	608		747	+23%
売上高	642		667	+4%
営業利益 (営業利益率)	90 (14%)		93 (14%)	+4%
経常利益	92		94	+2%
当期純利益	65		69	+6%

四半期業績(億円)	1Q	2Q	3Q	4Q	1Q	2Q	3Q	前四半期比	前年同期比
受注高	187	196	225	268	187	210	351	+68%	+56%
売上高	180	240	222	237	211	240	216	-10%	-3%
営業利益 (営業利益率)	18 (10%)	38 (16%)	34 (15%)	33 (14%)	32 (15%)	31 (13%)	30 (14%)	-2%	-10%
経常利益	19	38	34	32	33	31	29	-4%	-14%
当期純利益	14	29	23	6	25	22	23	+3%	-1%

➤ 前年同期比 増収増益 半導体製造装置セグメントの売上が寄与

半導体製造装置セグメント

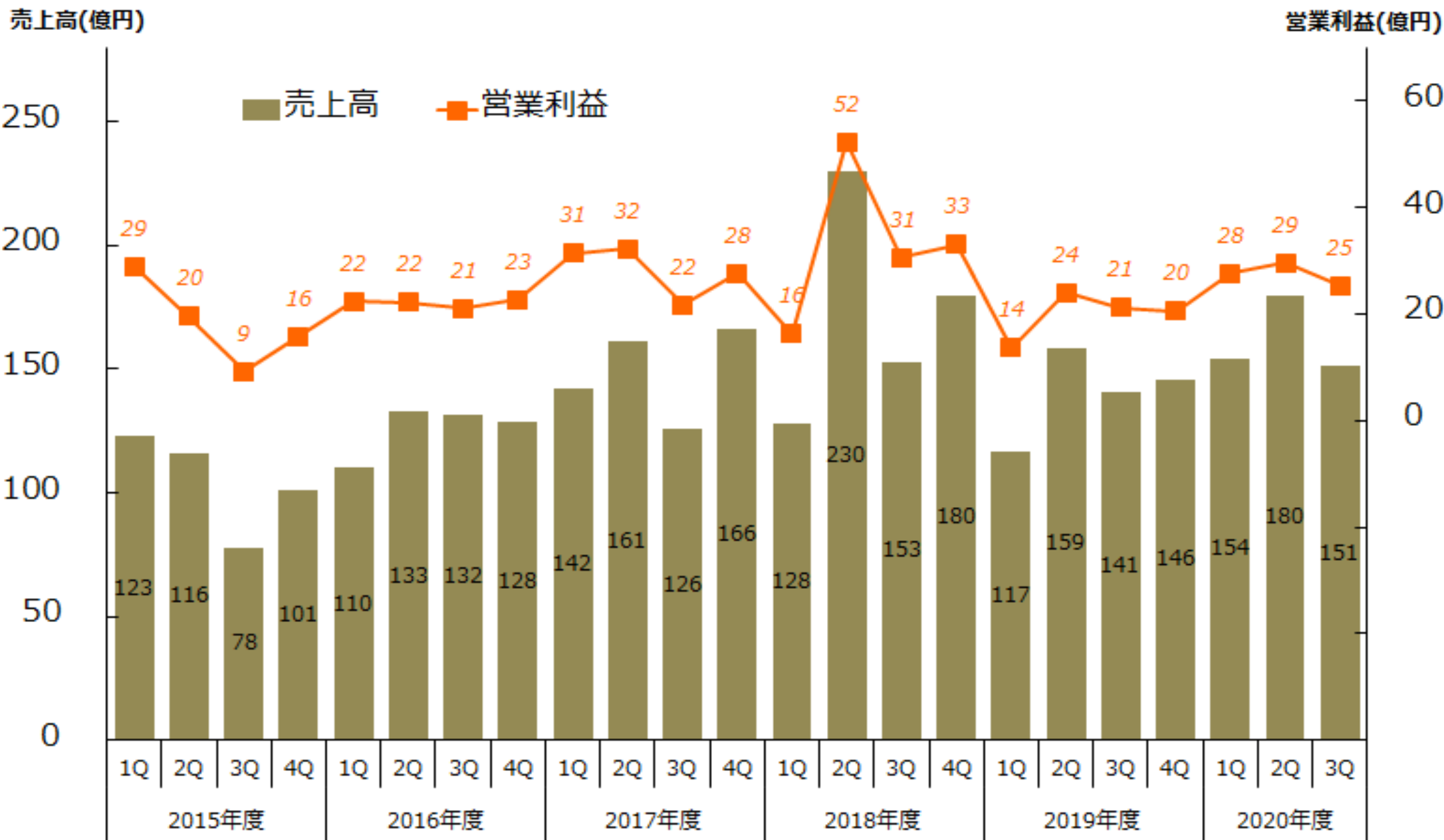


セグメント業績 (累計：億円)	2019年度		2020年度	
	第3四半期		第3四半期	前年同期比
受注高	382		575	+50%
売上高	416		485	+17%
営業利益 (営業利益率)	59 (14%)		82 (17%)	+40%

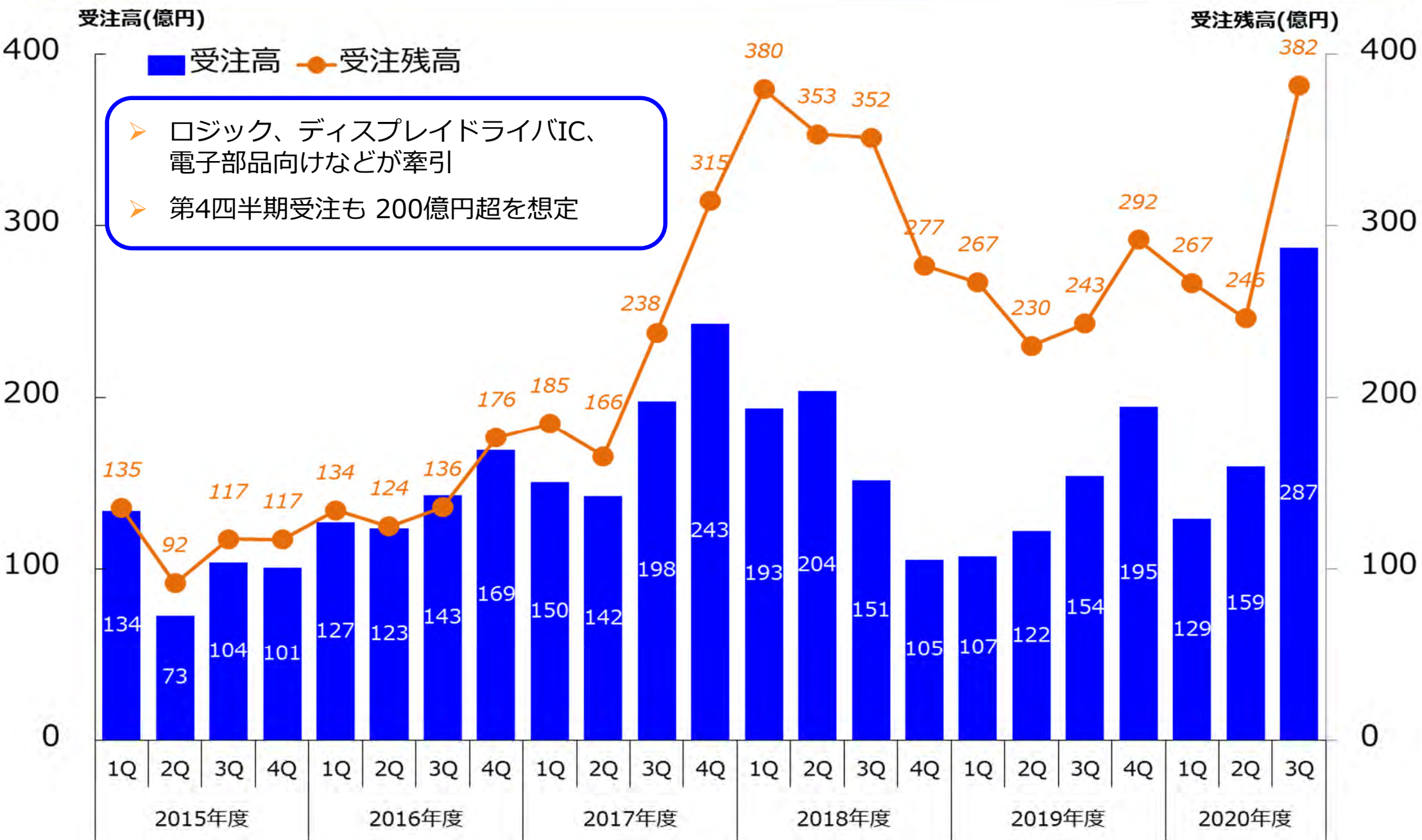
四半期業績(億円)	1Q	2Q	3Q	4Q	1Q	2Q	3Q	前四半期比	前年同期比
受注高	107	122	154	195	129	159	287	+80%	+87%
売上高	117	159	141	146	154	180	151	-16%	+7%
営業利益 (営業利益率)	14 (12%)	24 (15%)	21 (15%)	20 (14%)	28 (18%)	29 (16%)	25 (17%)	-11%	+20%

- 第3四半期受注は四半期ピークを更新
中国向け・電子部品向けが安定推移 ディスプレイドライバIC等の需要も増加
- 出荷・売上はほぼ想定通りの推移

半導体 - 売上高, 営業利益



半導体 - 受注高, 受注残高



セグメント業績 (累計：億円)	2019年度		2020年度	
	第3四半期		第3四半期	前年同期比
受注高	225		172	-24%
売上高	226		182	-20%
営業利益 (営業利益率)	31 (14%)		11 (6%)	-64%

四半期業績(億円)	1Q	2Q	3Q	4Q	1Q	2Q	3Q	前四半期比	前年同期比
受注高	80	74	71	74	58	50	64	+28%	-9%
売上高	63	82	82	91	56	61	65	+7%	-21%
営業利益 (営業利益率)	4 (7%)	14 (17%)	13 (16%)	13 (14%)	3 (6%)	3 (4%)	5 (8%)	+100%	-60%

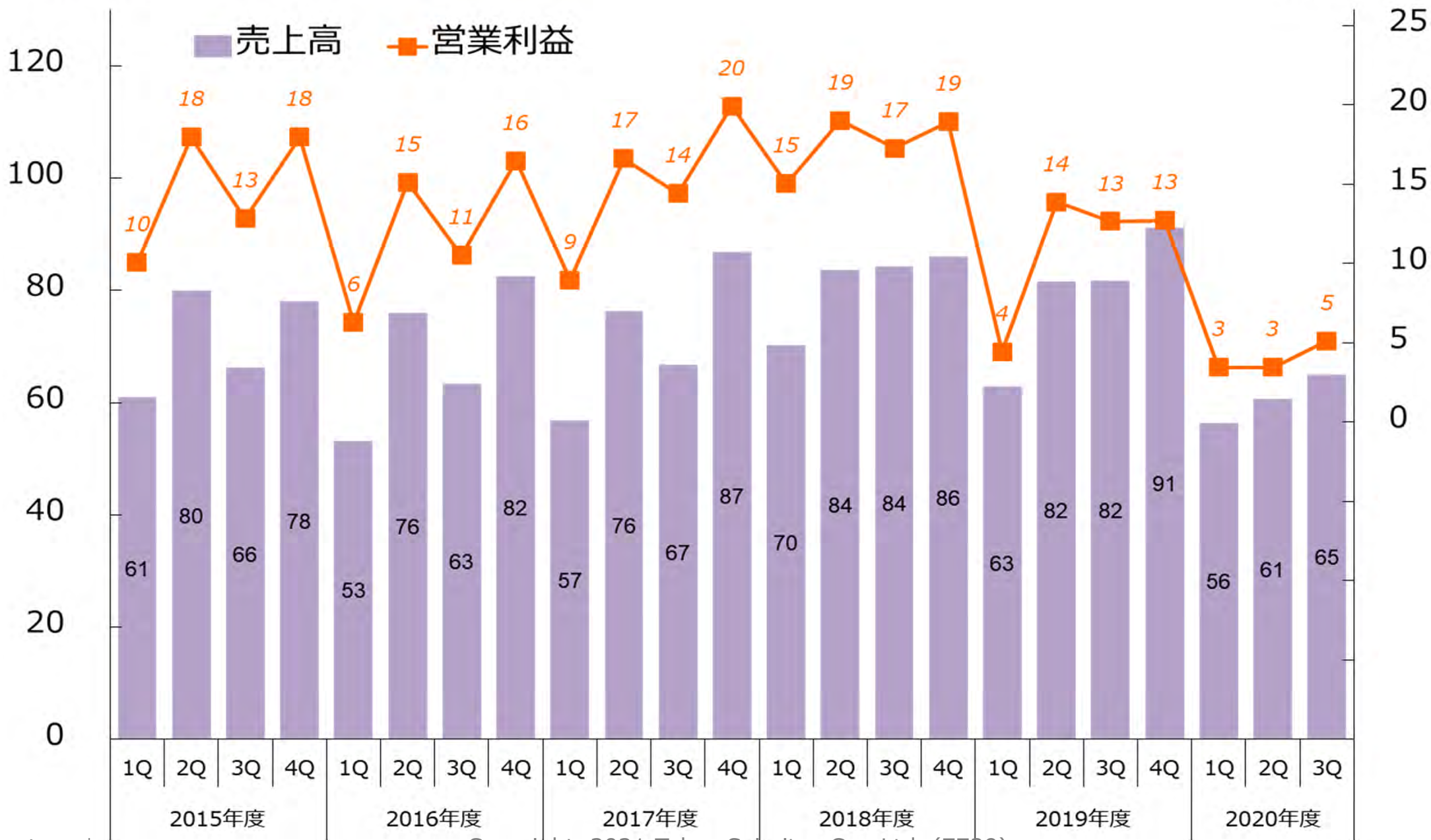
- 累計業績は減収減益 新型コロナの影響を受け設備需要減少
- 第3四半期受注は前四半期比で増加 設備需要抑制も底打ちしたと想定

計測 - 売上高, 営業利益



売上高(億円)

営業利益(億円)

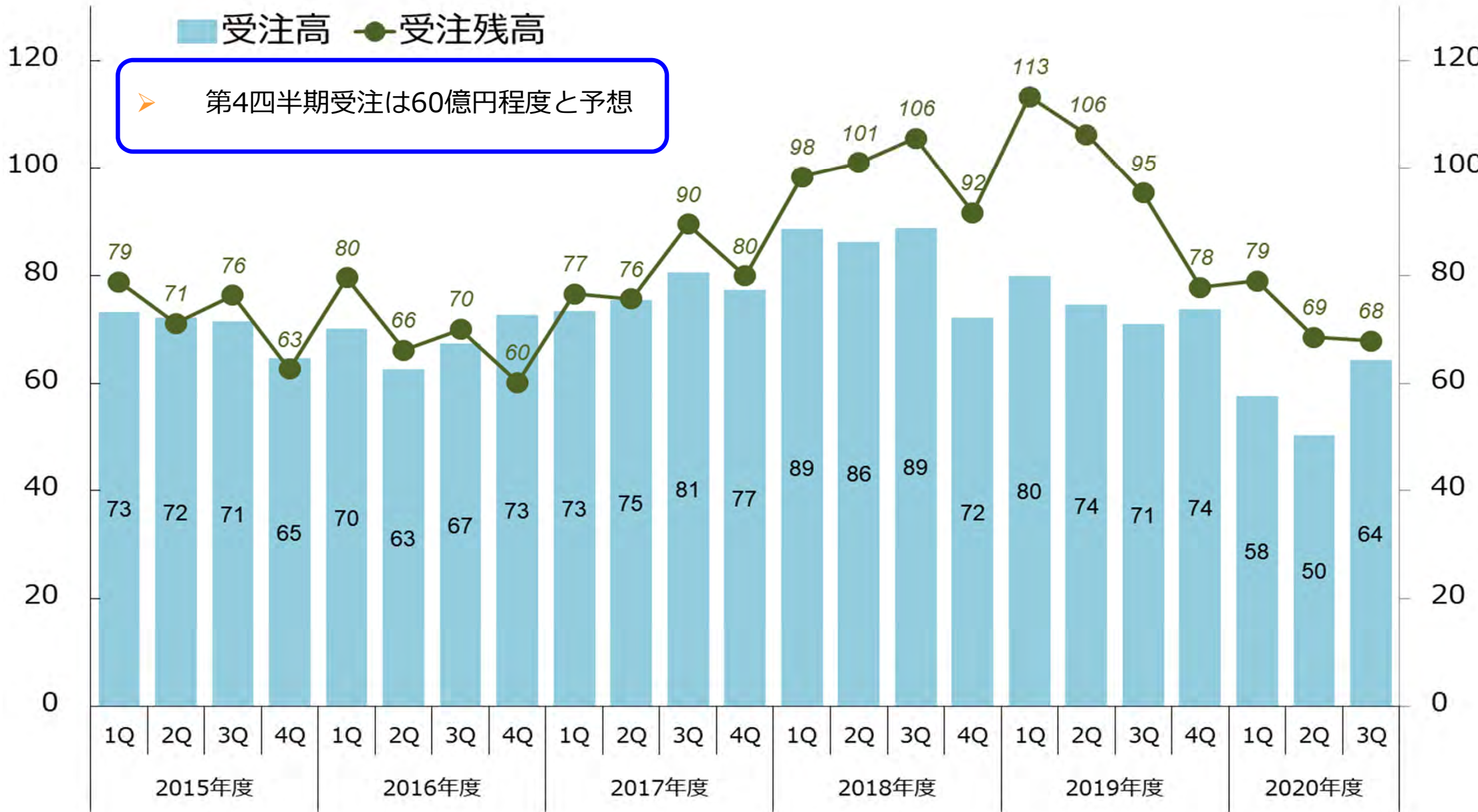


計測 - 受注高, 受注残高



受注高(億円)

受注残高(億円)

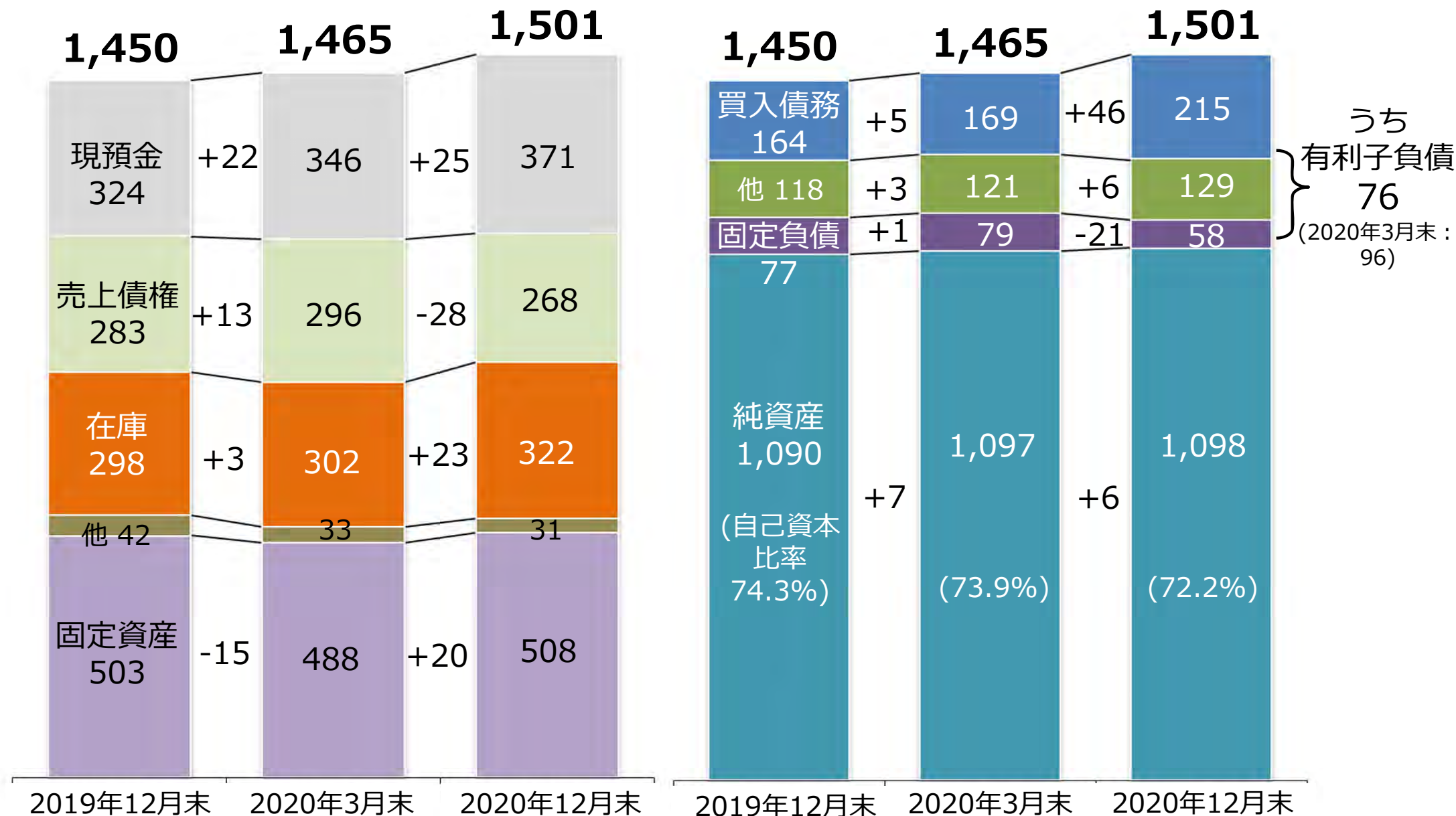


貸借対照表



資産の部(億円)

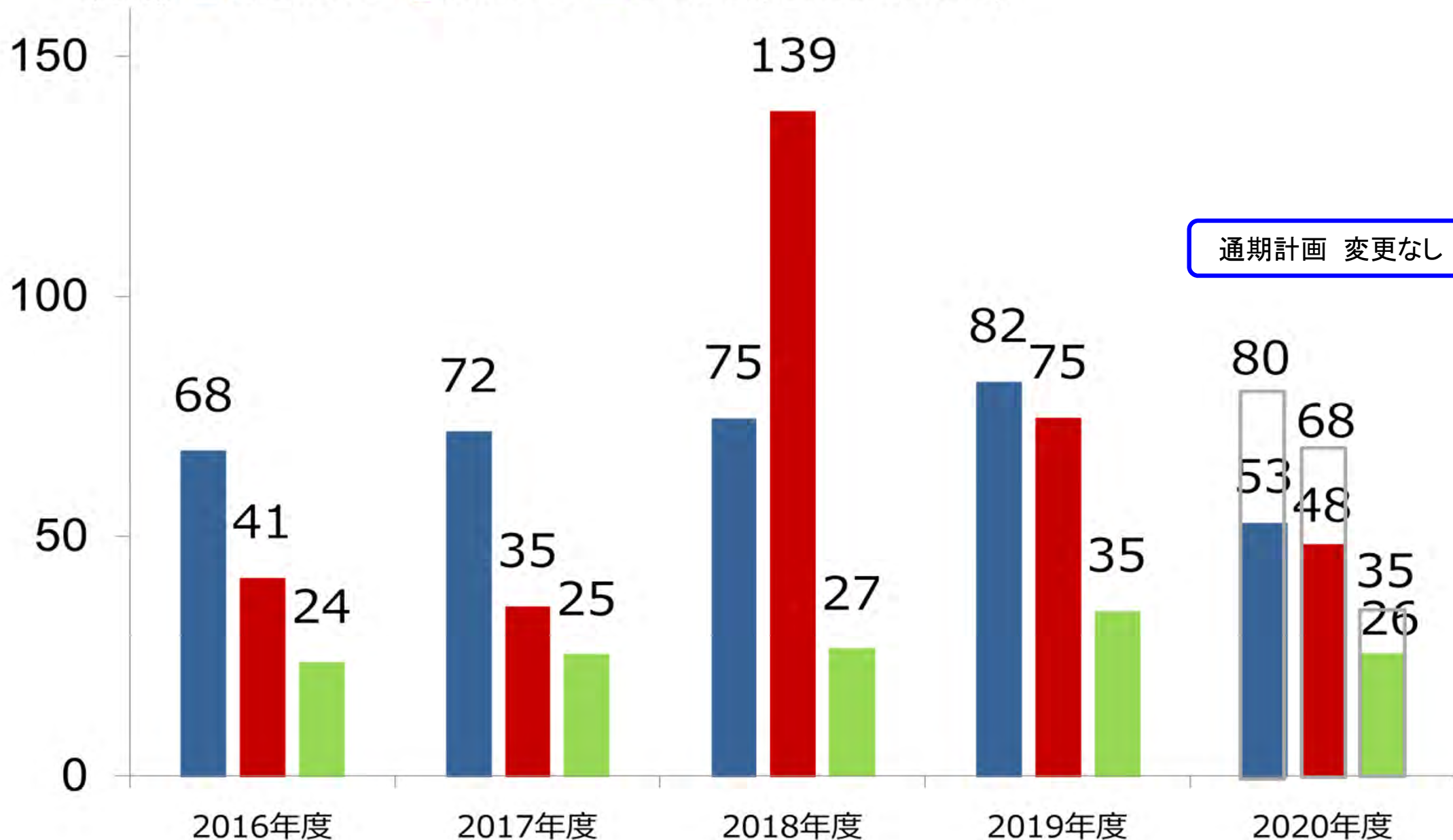
負債・純資産の部(億円)



試験研究費, 設備投資, 減価償却



(億円) ■ 試験研究費 ■ 設備投資 ■ 減価償却(のれん償却除く)



2020年度 業績予想



連結業績 (億円, 円)	2019年度		2020年度		
	通期		通期予	11月予想比	前期比
売上高	879		920	±0	+5%
営業利益 (営業利益率)	123 (14%)		132 (14%)	±0	+7%
経常利益	124		133	±0	+8%
当期純利益	72		100	±0	+40%
1株配当	76円		84円	±0	+8円

セグメント別業績予想

(半導体)	受注高	577			
	売上高	562	684	±0	+22%
(計測)	受注高	299			
	売上高	317	236	±0	-26%

➤ 2020年11月11日に公表した通期業績予想・配当予想 修正なし



<https://www.accretech.jp/>

<https://ir.accretech.jp/ja/index.html>



補足資料

セグメント別業績推移



(百万円)		会計期間				四半期							
		2018年 3月期	2019年 3月期	2020年 3月期	2021年 3月期 3Q累計	2020年3月期				2021年3月期			
						1Q	2Q	3Q	4Q	1Q	2Q	3Q	4Q
受注高	半導体	73,327	65,335	57,709	57,519	10,694	12,177	15,375	19,462	12,903	15,932	28,683	
	計測	30,651	33,573	29,866	17,196	7,974	7,446	7,086	7,359	5,754	5,022	6,420	
	合計	103,979	98,909	87,576	74,715	18,668	19,624	22,461	26,821	18,657	20,955	35,103	
受注残高	半導体	31,452	27,670	29,182	38,188	26,689	22,991	24,303	29,182	26,653	24,610	38,188	
	計測	7,996	9,165	7,782	6,783	11,333	10,623	9,538	7,782	7,898	6,855	6,783	
	合計	39,448	36,836	36,965	44,971	38,022	33,615	33,842	36,965	34,552	31,465	44,971	
売上高	半導体	59,523	69,117	56,198	48,513	11,676	15,874	14,063	14,583	15,432	17,975	15,106	
	計測	28,671	32,403	31,728	18,196	6,285	8,157	8,170	9,115	5,638	6,066	6,491	
	合計	88,194	101,520	87,927	66,709	17,962	24,031	22,233	23,698	21,070	24,041	21,597	
営業利益	半導体	11,292	13,195	7,915	8,207	1,358	2,399	2,111	2,046	2,832	2,850	2,525	
	計測	5,990	7,025	4,366	1,110	443	1,387	1,265	1,270	344	255	510	
	合計	17,283	20,221	12,282	9,317	1,802	3,786	3,376	3,317	3,176	3,105	3,035	
営業利益率	半導体	19.0%	19.1%	14.1%	16.9%	11.6%	15.1%	15.0%	14.0%	18.4%	15.9%	16.7%	
	計測	20.9%	21.7%	13.8%	6.1%	7.1%	17.0%	15.5%	13.9%	6.1%	4.2%	7.9%	
	合計	19.6%	19.9%	14.0%	14.0%	10.0%	15.8%	15.2%	14.0%	15.1%	12.9%	14.1%	

損益計算書



(百万円)	会計期間				四半期							
	2018年 3月期	2019年 3月期	2020年 3月期	2021年 3月期 3Q累計	2020年3月期				2021年3月期			
					1Q	2Q	3Q	4Q	1Q	2Q	3Q	4Q
売上高	88,194	101,520	87,927	66,709	17,962	24,031	22,233	23,698	21,070	24,041	21,597	
売上原価	53,818	60,430	53,452	41,801	10,862	14,687	13,357	14,544	12,863	15,433	13,504	
売上総利益	34,375	41,090	34,474	24,908	7,100	9,344	8,876	9,154	8,207	8,608	8,093	
販売費および一般管理費	17,092	20,869	22,192	15,591	5,297	5,557	5,499	5,837	5,030	5,502	5,057	
営業利益	17,283	20,221	12,282	9,317	1,802	3,786	3,376	3,317	3,176	3,105	3,035	
営業外収益	170	688	255	325	131	78	102	-57	194	118	106	
営業外費用	138	104	177	291	38	18	51	68	25	153	205	
経常利益	17,316	20,805	12,360	9,352	1,895	3,846	3,426	3,191	3,345	3,070	2,936	
特別利益	4	58	57	156	2	10	43	1	6	-	149	
特別損失	2	419	1,712	402	-	-	42	1,669	-	293	108	
税引前利益	17,318	20,443	10,705	9,105	1,897	3,856	3,427	1,523	3,351	2,776	2,977	
法人税等合計	4,542	5,719	3,598	2,172	505	1,009	1,153	930	886	573	712	
親会社株主に帰属する 当期純利益	12,717	14,665	7,156	6,942	1,402	2,859	2,281	613	2,470	2,207	2,264	
1株当たり当期純利益(円)	306.41	352.92	171.89	167.01	33.70	68.69	54.80	14.73	59.30	52.98	54.73	
潜在株式調整後 1株当たり当期純利益(円)	304.02	350.23	170.72	165.70	-	-	-	-	-	-	-	

貸借対照表



(百万円)		2018年3月期	2019年3月期	2020年3月期	2021年3月期 (3Q末)
流動資産	現金及び預金	37,220	41,518	34,640	37,146
	売上債権※1	33,439	36,146	29,633	26,829
	在庫	22,325	29,995	30,152	32,207
	その他	3,364	2,434	3,345	3,098
	合計	96,349	110,094	97,771	99,279
固定資産合計		36,645	47,478	48,777	50,825
総資産		132,995	157,573	146,549	150,104
流動負債	買入債務※2	21,870	26,328	16,895	21,533
	その他	10,936	14,620	12,121	12,952
	合計	32,807	40,948	29,017	34,486
固定負債合計		833	9,220	7,857	5,812
負債合計		33,640	50,169	36,874	40,298
純資産合計		99,354	107,403	109,674	109,806
負債・純資産合計		132,995	157,573	146,549	150,104
有利子負債合計		1,351	11,415	9,641	7,598
自己資本比率		74.0%	67.3%	73.9%	72.2%
自己資本利益率(ROE)		13.8%	14.4%	6.7%	-

※1: 電子記録債権を含む ※2: 電子記録債務を含む

各種費用, キャッシュフロー



(百万円)	2018年3月期	2019年3月期	2020年3月期	2021年3月期 (3Q累計)
試験研究費	7,194	7,469	8,234	5,294
設備投資	3,547	13,872	7,477	4,849
減価償却費(のれん除く)	2,541	2,655	3,450	2,591

(百万円)	2018年3月期	2019年3月期	2020年3月期	2021年3月期 (上期)
営業活動によるキャッシュフロー	10,931	12,932	5,965	12,517
投資活動によるキャッシュフロー	-4,649	-13,952	-6,116	-3,767
フリーキャッシュフロー	6,281	-1,020	-150	8,750
財務活動によるキャッシュフロー	-3,163	5,443	-6,375	-2,613
現金及び現金同等物に係る 換算差額等	147	-223	-159	3
現金及び現金同等物の期末残高	37,090	41,290	34,605	40,745